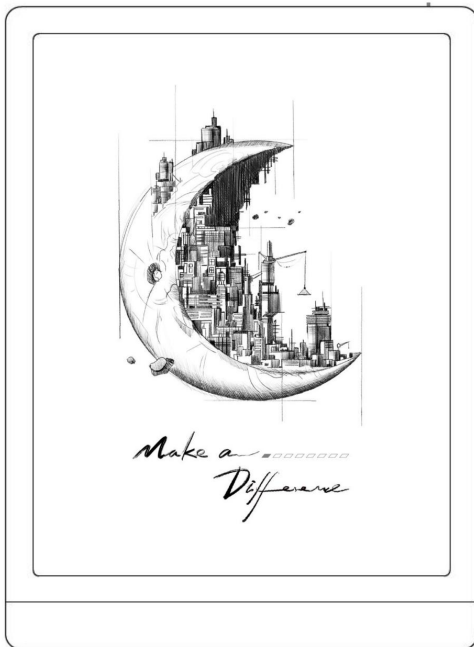


TabX BOOX

Uživatelský manuál



Obsah

1. Prohlášení o autorských právech	3
2. Podrobnosti o produktu	4
3. Bezpečnostní průvodce	6
4. Rychlý start	9
5. Systémové funkce	25
6. APLIKACE ONYX	33
7. Nastavení systému	98
8. Děkuji za podporu.....	113

1. Prohlášení o autorských právech

Guangzhou Onyx International Inc. si vyhrazuje právo

provádět změny ve specifikacích produktu a

obsah obsažený ve Stručném návodu k obsluze a uživateli

Manuál bez předchozího upozornění.

1. Všechny obrázky knih v tomto návodu jsou pouze pro zobrazení,

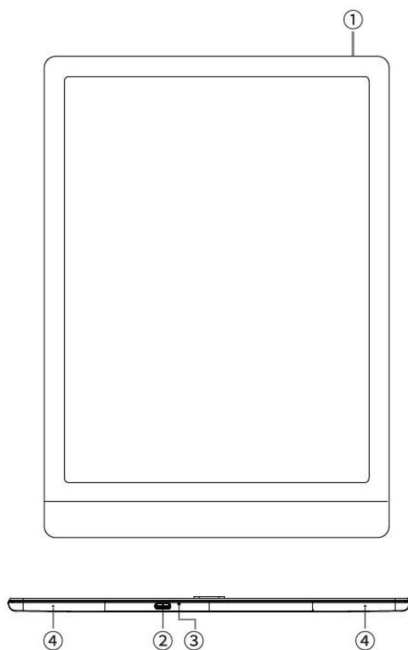
nepředinstalované knihy;

2. Vzhledem k různým verzím softwaru některé funkce

nebo rozhraní mohou být v rozporu s popisem

v návodu. Podléhá konečnému produktu.

2. Podrobnosti o produktu



① Napájení

② Port typu C

③ Mic

④ Reproductor

Specifikace produktu

Provozní Systém	Android 11
procesor	Osmijádrový 2,0 GHz
ROM	6GB LPDDR4X
Úložný prostor	128 GB
Velikost obrazovky	13,3 palce
Rozlišení	1650 x 2200 (227 ppi)
Dotek	Elektromagnetický a kapacitní dotyk
Přední světlo	Dvoubarevné přední světlo
Bezdrátový	WiFi (2.4G+5G)Bluetooth (5.0)
baterie	6300 mAh
Rozměry	310mm*228mm*6,8mm
Hmotnost	560 g
Porty	Type-C (podpora OTG)
Ostatní	Mikrofon, reproduktor, G-senzor
Provozní Teplota	0 °C - 50 °C

3. Bezpečnostní průvodce

Před použitím si přečtěte následující bezpečnostní pokyny. Li narazíte na nějaké technické potíže, kontaktujte prosím svého prodejce BOOX nebo zavolejte na oficiální poprodejní horkou linku na čísle 4008-400-014 nebo 4008-860-830 pro pomoc.



Ochrana křehké obrazovky

E-ink obrazovka je velmi křehká. Prosím, nebijte přímo, zmáčknout, utlačit obrazovku nebo ji shodit z vyvýšeného místa na tvrdý povrch. Pokud je obrazovka rozbitá, prosím přestaňte jej používat a kontaktujte náš zákaznický servis nebo jiný kvalifikovaní odborníci pro výměnu. Ne rozeberte a vyměňte sami.



Kvalifikované příslušenství

Pouze baterie, nabíječky a další příslušenství, které splňují bezpečnostní normy tohoto zařízení jsou povoleny použít. Podrobnosti naleznete ve specifikacích produktu.

Použití nekompatibilního příslušenství povede k poškození zařízení na vlastní nebezpečí.



Uchovávejte mimo dosah silných magnetů/statické elektřiny

Uchovávejte mimo dosah silného magnetického a elektrostatického náboje prostředí, aby se zabránilo abnormálnímu psaní na elektromagnetická obrazovka nebo poškození jiné elektroniky díly.



Uchovávejte mimo dosah tekutin

Toto zařízení není vodotěsné. Nevystavujte jej vlhku prostředí nebo jej používejte v dešti. Prosím, držte to dál jakékoli korozivní kapaliny.



Zařízení nerozebírejte

Baterii tohoto zařízení nelze vyměnit. Prosím, udělejte to nerozebírejte jej sami, aby nedošlo k jeho poškození struktura nebo obrazovka.



Použití prostředí

Rozsah okolní teploty při používání tohoto zařízení je

0 °C-50 °C. Prosím, nepoužívejte jej nepřetržitě ve vysokých hodnotách

teplota nebo prostředí s nízkou teplotou.

Neneseme odpovědnost za poškození nebo ztrátu dat v

zařízení způsobené abnormální činností člověka nebo

neočekávané okolnosti, ani za jiné nepřímé ztráty

tím způsobené.

Pokud se potřebujete vrátit do továrny k opravě, zálohujte prosím

důležité údaje sami. Nejsme zodpovědní za data

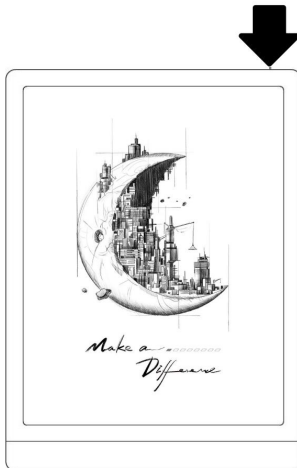
ztrátu způsobenou opravou nebo výměnou dílů nebo aktualizací

System.

4. Rychlý start

4.1 Zapnutí

Stiskněte a podržte vypínač tlačítko na 2-3 sekundy. Když kontrolka se rozsvítí, jede do spouštěcího rozhraní. Počkejte dokud nevstoupí do Domova Obrazovka.



Poznámka: Pokud nelze zařízení zapnout, nabijte jej

Nejprve 20 minut, poté restartujte.

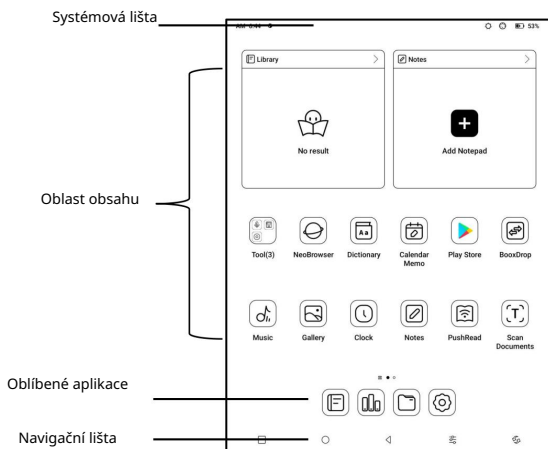
Počáteční nastavení

Postupujte podle kroků k dokončení počátečního nastavení, včetně

Systémový jazyk, napájení, nastavení navigační lišty atd

počáteční nastavení lze později změnit v Nastavení.

4.2 Domovská obrazovka



Systémová lišta

Oblast zobrazuje aktuální stav zařízení, včetně

Čas, upozornění, režim obnovení, Wi-Fi, stav baterie,

atd.



Kontrolní centrum

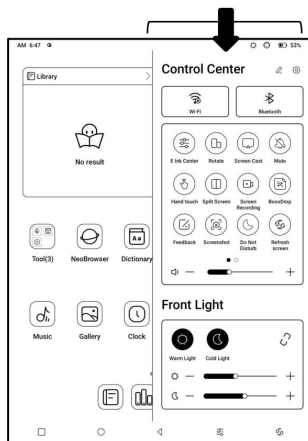
Vytáhněte ji z pravého horního okraje dolů

okraj nebo klepnutím rozbalte.

Klepnutím na ikonu „Upravit“ nahoře

upravit funkce pro

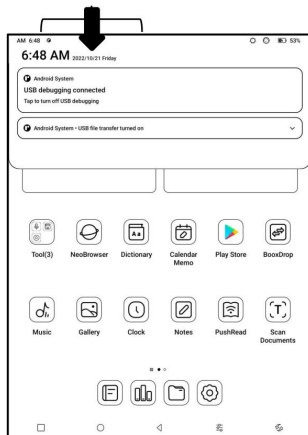
centrum.



Oznamovací centrum

Stáhněte jej z levého horního okraje dolů

okraj nebo klepnutím rozbalte.



Oblast obsahu

Klepnutím a podržením aplikace ji přesunete

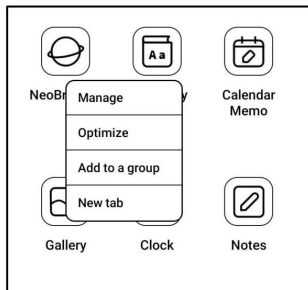
kolem na obrazovce,

odinstalovat, optimalizovat, přidat do

skupinu nebo rychlý přístup

funkce podporované

aplikace.

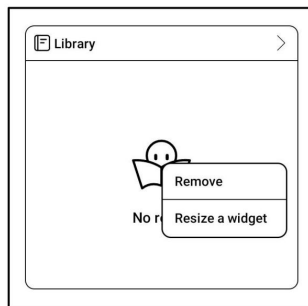


Klepnutím a podržením widgetu jej přesunete

kolem, odstraňte jej nebo změňte jeho velikost

(Widget je vyžadován

podpora různých velikostí)

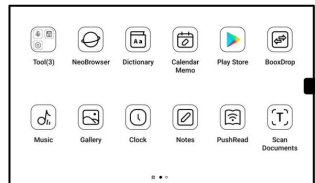


Klepněte na prázdnou oblast a podržte ji 2 sekundy pro vstup na plochu stav úprav. Udělejte si pořádek v aplikacích na obrazovce, přidejte widgety desktop a spravovat plochu nastavení.



Přidat stolní počítače

Po zaplnění aktuální plochy bude druhá plocha automaticky přidán, když a je nainstalována nová aplikace. Můžete



také dlouze stiskněte a přetáhněte libovolnou ikonu na další stránku ručně.

Oblíbené aplikace

Dlouhým stisknutím aplikace přetáhnete, přidáte,

a odstranit. Může až 6 aplikací

být přidán.



Navigační panel (výchozí)

Čtyři možnosti kombinací

dostupný. Můžete si vybrat svůj

preferovaná možnost.

C1: Zpět / Domovská obrazovka /

Multitask / E Ink Center / Full Refresh

C2: Multitask / Domovská obrazovka / Zpět / E Ink Center / Full

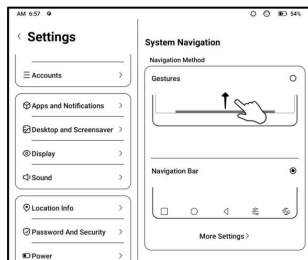
Obnovit



Gesta

Přejděte do Nastavení/Systemém

Navigace, na kterou chcete přejít
navigovat pomocí gest.

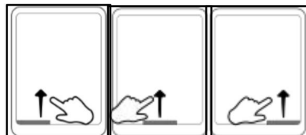


Prizpůsobte si gesta

Dole (výchozí):

Multitask, domovská obrazovka, E inkoust

Centrum



Strany (výchozí): Zadní strana



Prizpůsobte si gesta podle sebe

vlastní preference.

Jiná gesta

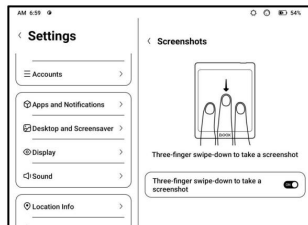
Přejďte 3 prsty dolů na

pořídít snímek obrazovky. Toto gesto

je ve výchozím nastavení povoleno. Můžete

přejděte do Nastavení / Nastavení systému

/ Snímky obrazovky pro jeho zakázání.



4.3 E-ink Center (optimalizace aplikací)

Lze jej vyvolat z Control

Na střed nebo přjetím nahoru z

dno. Tato funkce je především

slouží k optimalizaci zobrazení

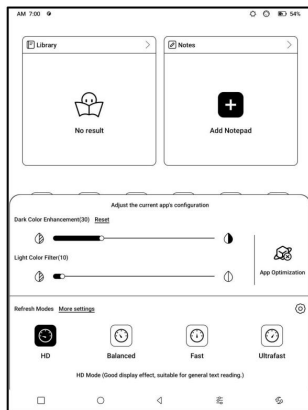
vliv aplikací třetích stran na E

Inkoustová zařízení. Když je zavoláno

rozhraní aplikace, optimalizované

na to se použije konfigurace

pouze aplikace.



Obnovovací režimy

Můžete přednastavit různé režimy obnovení pro různé aplikace, nebo změnit později.

HD: Dobrý efekt zobrazení, vhodný pro obecné čtení textu.

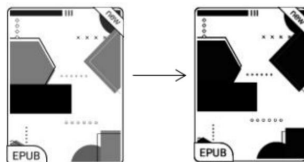
Vyvážený: Těžší ghosting, vhodný pro rychlé skimming prostřednictvím obrázků a textu.

Rychlý: Silná ztráta detailů, vhodné pro procházení webových stránek.

Ultrarychlý: Silnější ztráta detailů, vhodné pro přehrávání videí.

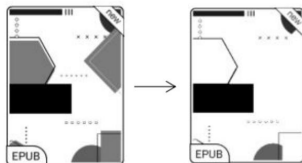
Vylepšení tmavých barev

Tato funkce změní tmavší barvy do černé a obecně se používá pro zvýraznění barev popředí, popř stránky světlých barev, jako jsou barevné ikony, a stránky nízké kvality naskenované soubory PDF.



Filtr barev světla

Tato funkce otočí světlou stránku barvy na bílou a je normálně používá se k vybělení pozadí barvy.



Více nastavení

Přizpůsobte si více nastavení optimalizace pro lepšího uživatele zkušenosti návštěvou E Ink Center/ Optimalizace aplikací nebo vyberte dlouze ikonu aplikace "Optimalizovat".

Zobrazit

DPI: Upravte celkové rozhraní velikost a jeho výchozí hodnota je 350.

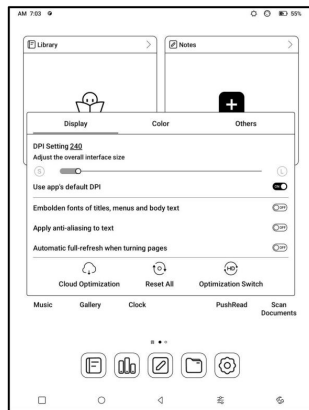
Pokud jsou některé aplikace (například Kobo).

upravena na minimální hodnotu

a okraje jsou stále oříznuté,

prosím přepněte zpět na

původní hodnotu DPI aplikací.



Anti-aliasing: Vytvořte text

hrana ostřejší

Cloud Optimization: Některé aplikace byly optimalizovány pro

lepší výkon. Získejte optimalizaci pouze s jedním

kliknutím po připojení k internetu.

Reset All: Všechna nastavení optimalizace budou resetována.

Optimalizační spínač: Hlavní spínač. Po jeho vypnutí,

některé optimalizační efekty budou zrušeny, ale

konfigurace nebude resetována.

Barva

Přidejte do textu tahy

Některý text může být neviditelný kvůli odbarvení pozadí.

Přidáním tahů do textu můžete text znovu zviditelnit.

Doporučená hodnota: 1.

Barva pozadí

Jde o vybělení velké plochy barvy pozadí. to je

doporučujeme použít toto nastavení společně s textem

vylepšení a barvy ikon. Jinak text a

malé ikony na pozadí nebudou viditelné.

Barva ikony

Obecně se jedná o ztmavení barev některých malých barevných

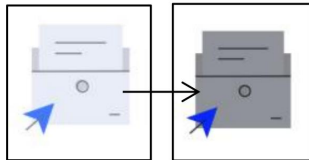
ikony v nabídce.

Barva krytu

Obecně se jedná o ztmavení

barvy velkého krytu stylu

ikony.



Velikost textu webové stránky

Toto je pro vestavěné rozhraní WebView. Když DPI

úprava je neplatná, můžete zkusit upravit velikost písma

webovou stránku

Barva textu webové stránky

Když bělení nefunguje, můžete zkusit upravit

barvy webové stránky.

Embolden text webové stránky

Pokud některá písma nelze zvýraznit, můžete to zkusit

zvýraznit text webové stránky.

Ostatní

Udržujte aplikace aktivní v

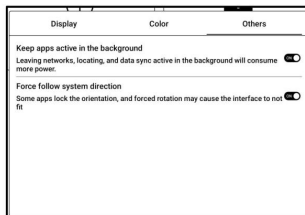
Pozadí

Toto je pro aplikace, které jsou

nepřetržitě běží v

pozadí, jako jsou alarmy,

Oznámení, stahování. Spuštěné aplikace můžete zastavit.



Síla následuje směr systému

Některé aplikace uzamknou směr. Když se systém otáčí, pokud

APP nemůže sledovat rotaci, vynucená rotace může být

použitý;

Vynucené otáčení může způsobit selhání zobrazení některých rozhraní

normálně, což souvisí s designem APP. Pro takové

APP, doporučuje se vypnout nucené otáčení a používat

původní směr;

Klíky (podporuje pouze některé aplikace)

Toto nastavení se vztahuje pouze na

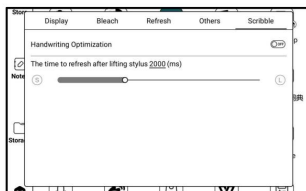
aplikace s funkcemi ručního psaní

a je optimalizovat

rychlost rukopisu. Aktuálně to

podporuje pouze aplikace včetně OneNote, Evernote a

WPS.



Doba obnovení po zvednutí stylusu:

Čas na obnovení po zvednutí stylusu: Rukopis bude

být obnoven v nastaveném čase poté, co přestanete psát. Obnovení

platí pro nastavení aplikace, jako jsou typy, šířka a

citlivost na tlak.

Když probíhá obnovování rukopisu, nemůžete

pokračovat v psaní. Můžete pokračovat v psaní po

osvěžení je hotovo.

Při obnovování rukopisu nemůžete pokračovat v psaní,
prosím pokračujte v psaní po obnovení;

Pokud chcete méně přerušení při osvěžování, můžete nastavit
obnovovací frekvence delší.

Dotyk rukou může způsobit přerušení ručního psaní. Ty jsi
doporučuje se zakázat dotyk rukou, aby se omezilo náhodné
dotkněte se plátna, abyste způsobili problémy.

5. Systémové funkce

5.1 Odesílání obrazovky

5.1.1 Tato funkce podporuje Windows 10 nebo vyšší. To ano nepodporuje Win 7/XP a MacBook.

5.1.2 Ujistěte se, že váš počítač podporuje obrazovku

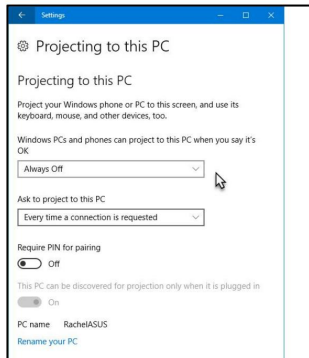
Funkce Cast. Můžete to zkontrolovat v počítačovém systému:

Systém / Projektování do tohoto PC

Mějte prosím na paměti, že existují 4 nastavení, která ovlivní výsledky vyhledávání v počítači na vašem BOOX a na potvrzení žádosti o připojení.

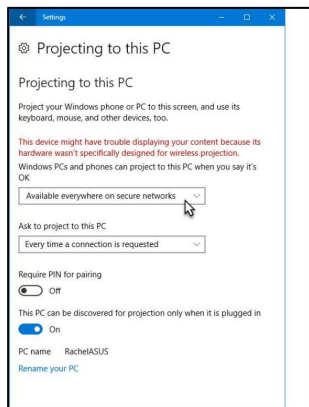
Počítač podporuje

Odesílání obrazovky



Počítač nepodporuje

Miracast / obsazení obrazovky



5.1.3 Ujistěte se, že váš počítač a BOOX jsou

připojené ke stejné bezdrátové síti.

Pokud je váš stolní počítač připojen k Wi-Fi prostřednictvím bezdrátové sítě

Síťová karta, zkontrolujte, zda je splněn krok 2

podporováno.

Některé konfigurace počítače a bezdrátové síťové karty

tuto funkci nepodporují.

5.1.4 Na vašem BOOXu vyberte z rozevírací nabídky Screen Cast

Kontrolní centrum. Poté se spustí automatické vyhledávání. The

po nalezení se zobrazí název počítače.

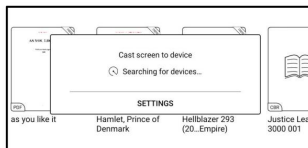
5.1.5 Vyberte nalezený počítač

v okně vyhledávání. Pokud tam

je více počítačů, vyberte

počítač, který chcete

projekt ze seznamu.



5.1.6 Po výběru počítače, který chcete promítat

na, váš počítač vyskočí upozornění, zda chcete

přijmout žádost o projektování.

5.1.7 Poté, co jej přijmete, vaše

BOOX a počítač budou

automaticky připojit ke každému

jiný. A Screen Cast je

úspěšný.



Pokud se zobrazí zpráva „Nelze zobrazit chráněný obsah na tomto zařízení“ na obrazovce, připojení může být neúspěšné. Prosím odpojte zařízení a vyžádejte si Screen Cast připojení znovu.



5.1.8 Když jsou váš BOOX a počítač připojeny, klepněte znovu na Screen Cast v Ovládacím centru a poté vyberte „Odpojit“. Váš počítač se nemůže odpojit spojení.

Pokud váš počítač podporuje Screen Cast, ale nemůže přijímat požadavek, restartujte počítač a zkuste to znovu připojit. Zkontrolujte také, zda váš počítač nastavení je odmítnout požadavek. (Viz krok 2).

5.2 Záznam obrazovky

Dlouze stiskněte Záznam obrazovky

ikonu pro přechod na záznam obrazovky

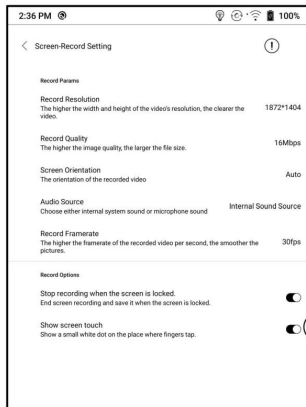
nastavení. Můžete přizpůsobit

Rozlišení, kvalita záznamu,

Orientace obrazovky, zvuk

Zdroj, snímková frekvence záznamu,

atd.



Pokud používáte nahrávání obrazovky poprvé, ano

doporučujeme nejprve upravit příslušná nastavení.

Klepnutím na ikonu Nahrávání obrazovky otevřete widget pro nahrávání. Klepněte

ikonou Start spustíte nahrávání a klepněte na ikonu Zavřít

zastavit nahrávání.

Po dokončení nahrávání bude povolena miniatura

můžete přehrávat nebo sdílet nahrané video.

Klepnutím a podržením widgetu nahrávání jej přetáhnete. The widget pro nahrávání nebude zaznamenán do videa.

Po zapnutí nahrávání obrazovky se spustí nahrávání widget bude na obrazovce neustále plavat. Můžete vytvářet různé nahrávky. Klepnutím na X jej úplně zavřete.

Formát záznamu je MP4. Cesta k uložení je

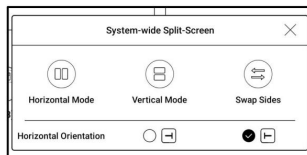
Úložiště/Filmy/Záběry

5.3 Rozdělená obrazovka

Když je aplikace otevřená, vyberte

Rozdělit obrazovku z Ovládacího centra

pro spuštění funkce. Split



Obrazovka podporuje dokumenty, poznámky,

a další aplikace. Rozdělenou obrazovku nelze spustit z

systemové rozhraní.

Poznámka: Zda aplikace podporuje rozdělenou obrazovku, podléhá

samotnou aplikaci. Pokud aplikace nepodporuje rozdělenou obrazovku, prosím

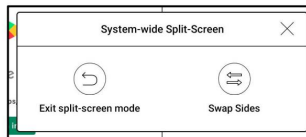
kontaktujte vývojáře.

V režimu Split-Screen nově

otevřená aplikace je sekundární

obrazovka. Můžete si vybrat výměnu

strany a ukončete režim rozdělené obrazovky.



V režimu rozdělené obrazovky pouze aplikace na hlavní obrazovce podporují nastavení aktualizace a nastavení aktualizace nikoli projeví se na sekundární obrazovce.

V rozdělené obrazovce se nastavení zobrazení projeví v obou aplikacích.

6. APLIKACE ONYX

6.1 Knihovna

Knihovna zobrazuje pouze podporované formáty. Režim krytí se standardně používá. Všechny e-knihy jsou seřazeny podle času vytvoření.

V pravém horním rohu

Knihovna, můžete vyhledávat knihy,

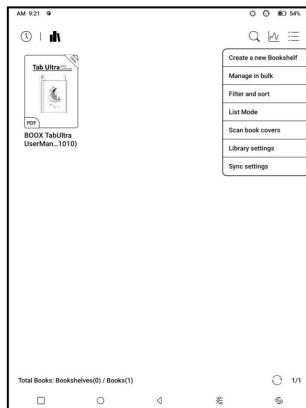
vytvářet regály, spravovat

knihy ve velkém, zaškrtněte Čtení

Statistiky, filtrování a řazení, přepínání mezi titulkem a seznamem

režimy, skenování přebalů knih, správa synchronizace a knihovny

nastavení.



Režim knihovny

Ve výchozím nastavení je Knihovna ve Skenování

Režim, který automaticky

prohledá všechny podporované soubory pod

zadané cesty uložení. Klepněte na

ikonu pro přepnutí do adresářového režimu,

který zobrazuje veškerou podporu

dokumenty podle adresářové struktury v

úložný prostor.

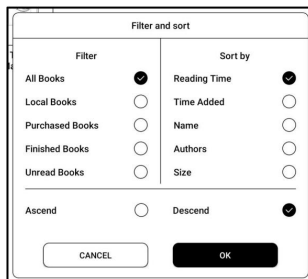


Filtrovat a třídit

Ve výchozím nastavení použít na všechny e-knihy

a seřadit podle posledního čtení

čas v sestupném pořadí;



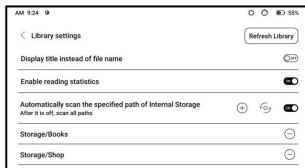
Nastavení knihovny

Můžete si vybrat zobrazení názvu

místo názvu souboru,

povolit/zakázat čtení

statistiky nebo zvolte cestu skenování.



Výchozí cesta skenování je: Books and shop in Storage. Vy

můžete přizpůsobit cestu skenování a zvolit automatické skenování

zadaná cesta.

Poznámka: V následujícím případě budou některé dokumenty

odstraněny z knihovny po obnovení knihovny. Vy

můžete zkontrolovat zdrojové soubory z cesty pro ukládání.

1. Dokumenty otevřené přímo z jiných

neskenovací cesta v úložišti.

2. Dokumenty, které nejsou ve výchozí cestě skenování po

výchozí cesta skenování je změněna.

Nastavení synchronizace

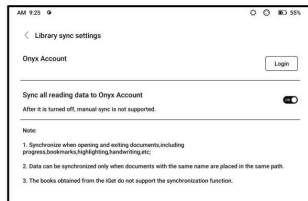
Můžete synchronizovat průběh čtení a data napříč zařízeními prostřednictvím

Onyx Cloud. Funkce je zapnutá

výchozí. Pokud nechcete synchronizovat

vaše data čtení všech dokumentů, můžete to změnit

funkce vypnutá.



Pokud nechcete synchronizovat data čtení některých

dokumenty, dlouze stiskněte obálky jejich knih, abyste přešli na synchronizaci

nastavení a jednotlivě vypněte jejich synchronizaci.

Poznámka: V současné době lze synchronizovat pouze načtená data

Mrak. Zdrojový dokument nelze synchronizovat s

Mrak. Musíte přidat dokumenty do stejné cesty

různá zařízení pro synchronizaci.

Rezervovat nemovitost

Dlouhým stisknutím obálky knihy

zkontrolovat informace týkající se knihy,

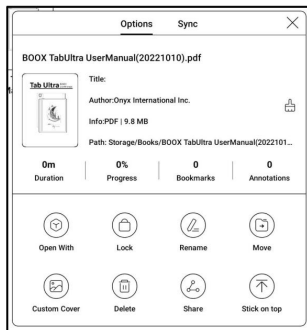
včetně názvu, autora, formátu,

velikost, pokrok ve čtení, kniha

podrobnosti, Otevřít pomocí, Zamknout,

Přejmenovat, přesunout, vlastní obal,

Smazat a sdílet.



Cesta k uložení: klepnutím na cestu k uložení přejdete na skutečnou cestu

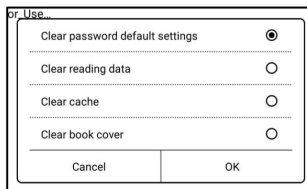
uložení polohy.

Vymazat nastavení

Můžete vymazat heslo,

čtení dat, mezipaměti a knihy

Pokrýt.



Vymazat výchozí nastavení hesla

Vymažte pouze výchozí nastavení uzamčených dokumentů popř dokumenty s vlastními hesly a nevymaže je příslušná hesla.

Vymazat data čtení

Všechny osobní údaje vybrané knihy budou vymazány. The data nelze po vymazání obnovit.

Tuto akci prosím provádějte opatrně!

Zámek

Přidejte zámky do dokumentů

(čtení hesel) chránit

osobní údaje o čtení. The

heslo se používá k otevírání knih

v NeoReaderu. Když

dokumenty jsou exportovány nebo kopírovány na jiná zařízení nebo jiné aplikace, heslo již nebude platné.

Digitální heslo podporuje nastavení pouze jednoho hesla.

Po prvním nastavení digitálního hesla to uděláte

není nutné jej znovu nastavovat, pokud používáte digitální heslo

jiné dokumenty. Zámky je třeba pouze přidat k ostatním

dokumenty.

Heslo pro čtení nelze získat. Pokud zapomenete

heslo pro čtení, můžete heslo pouze resetovat

prostřednictvím účtu Onyx (pouze přihlášení na mobilní telefon a e-mail



podporované metody).

Pokud toto heslo používáte ve výchozím nastavení, můžete heslo přidat po prvním nastavení přímo na jiné dokumenty.

V tomto případě nemusíte přidávat zámky každý čas.

Čtení statistik

Toto shrnuje vaše osobní

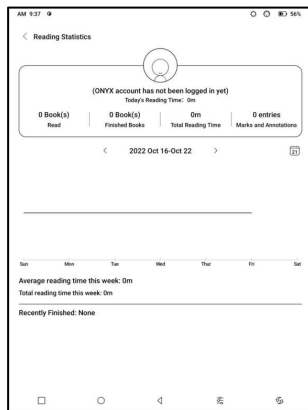
čtení statistik, včetně

Dnešní čas čtení, čtete

Knihy, Hotové knihy, Celkem

Čas čtení, známky a

Anotace.



Průměrná doba čtení tento týden je založena na 7 dnech a vypočítá průměrnou denní dobu čtení v tomto týdnu.

Klepnutím na Značky a poznámky přejdete na Moje poznámky a klepněte na libovolnou knihu v části Nedávno dokončené knihy do Otevři knihu.

Pokud se nepřihlásíte ke svému Onyx účtu, statistiky ano být uchovávan lokálně.

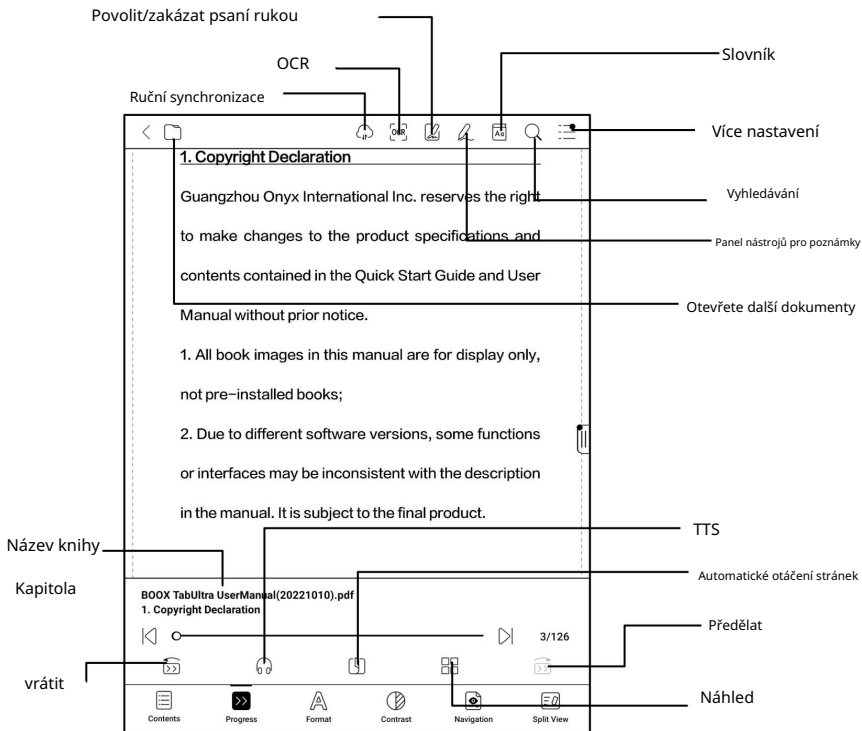
Pokud nechcete používat statistiku čtení, můžete to otočit vypnout v nastavení knihovny. Po jeho vypnutí se zobrazí statistika čtení ikona v knihovně se již nebude zobrazovat

6.2 NeoReader

Klepnutím na střed obrazovky vyvoláte čtení

Jídelní lístek. Můžete přepínat mezi více dokumenty a

vyberte související funkce.



Plovoucí panel nástrojů

Ve výchozím nastavení je to Plovoucí panel nástrojů

je sražena k pravému okraji.

Když je rozbalená, dlouze stiskněte

lištu nástrojů, na kterou ji přetáhnete

kdekoli chcete na

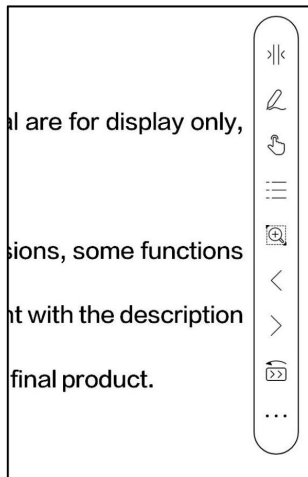
obrazovka. Dá se zhroutit

po stranách, aby nedošlo k zakrytí textu

během čtení. Když je potřeba,

přejeďte doleva nebo doprava z

okraje obrazovky, abyste to vyvolali.



Při použití přiblížení a sloupců v PDF automaticky

přidat ikonu Posouvání a Resetovat (obě jsou ve výchozím nastavení vypnuty)

které vám pomohou spravovat zvětšený dokument.

Když je stránka rozdělena do několika sloupců, jedním klepnutím

otočte každý sloupec a klepnutím na virtuální tlačítka otočte

celou stránku

Dlouhým stisknutím vyberete slovo

Dlouhým stisknutím slova vyvoláte dialogové okno slovníku. Vy

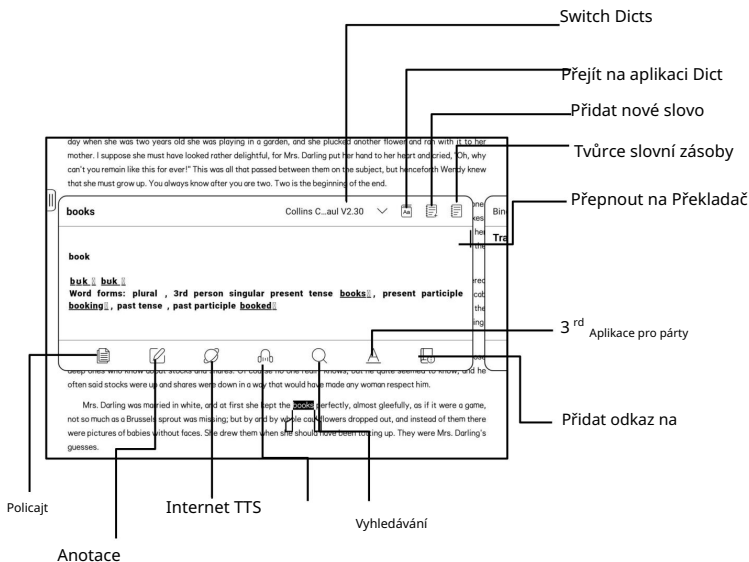
lze přepínat mezi různými slovníky. Vyberte ten

z rozevíracího seznamu.

Tato funkce vyžaduje instalaci slovníků. Jestli ty

nenainstalovali jste slovník, nemůžete hledat slova.

Klepnutím na libovolnou oblast mimo dialogové okno slovníku jej opustíte.

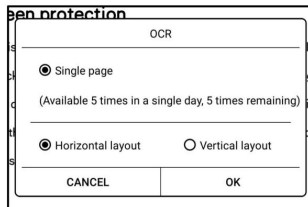


OCR (beta verze)

Podporujte pouze obrázky ve formátech včetně PDF, CBR, CBZ,

DJVU, PNG

Rozpoznejte jednu stránku po druhé.



Výběr správného rozvržení

(horizontální nebo vertikální uspořádání) může

zlepšit přesnost rozpoznávání. Po rozpoznání dlouze stiskněte

jákýkoli text pro přidání značek nebo vyhledání slovníků.

Nejste přihlášení k účtu Onyx, je k dispozici 5krát denně

Přihlaste se ke svému Onyx účtu, který je k dispozici 10krát denně

Pokud některý rozpoznatý text není přesný, můžete jej opravit

text v dialogovém okně anotace (To nemění

původní text na obrázku)

Na stránkách, které používaly OCR, se zobrazí ikona OCR
pravém horním rohu. Zkontrolujte všechny rozpoznané stránky z
Obsah/záložky, kde můžete rychle najít a
přejít na příslušné stránky. Klepněte na ikonu OCR nahoře
v pravém rohu pro vymazání obsahu OCR.

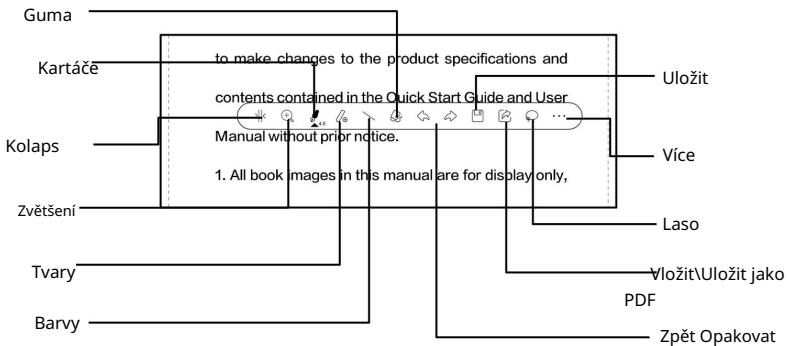
Panel nástrojů pro ruční psaní

Panel nástrojů pro ruční psaní se vznáší na obrazovce. Dlouho
stisknutím jej přetáhnete. Stav rukopisu je ve výchozím nastavení.

Můžete jej zakázat a povolit z nabídky čtení na

horní. Otevřete panel nástrojů pro ruční psaní z plovoucího

Panel nástrojů. Můžete to zhroutit.



Vložená data PDF

Ručně psané poznámky v PDF

bude vložen do originálu

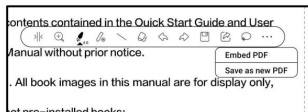
dokumenty, když opustíte a

dokument. Můžete je otevřít, zobrazit a upravit pomocí jiných

aplikace, jako je Adobe Acrobat, WPS a Chrome

PC. Můžete zkopírovat do jiných zařízení BOOX a zobrazit a upravit

také.



Vložit PDF: Můžete do něj vkládat ručně psané poznámky

originální dokumenty z panelu nástrojů pro ruční psaní, když jste jsou stále v dokumentu.

Uložit jako nový PDF: bude exportován nový dokument PDF a ponechte si stejné ručně psané poznámky.

Dokumenty jiné než PDF nepodporují vkládání dat. Vy může pouze kontrolovat a upravovat příslušná data na vašem BOOXu.

Změna názvu dokumentu neovlivní stávající data.

PDF dokumenty s vloženými daty

1. Změna názvu dokumentu, kopírování nebo přesunutí uložení

umístění nebude mít vliv na rozpoznání vložených dat PDF

2. Když používáte jiné aplikace k otevření dokumentu na a

PC, bude rozdělen do více dokumentů. Nové dokumenty

jsou různé dokumenty a nebudou importovány vložené

data.

3. Když používáte jiné aplikace k otevření dokumentu na a

PC, bude po pořízení rozpoznán jako jiný dokument

upraveno a uloženo. A vložená data nebudou

dovezeno.

4. Když sloučíte více dokumentů PDF do jednoho,

nový dokument bude jiný a nebude importován

vložená data.

Poznámka: Pokud používáte ruční psaní, když je zařízení BOOX připojeno

k PC, doporučuje se odpojit USB, uložit

PDF a poté znovu připojte USB, ze kterého jej otevřete PC, aby byla zajištěna normální aktualizace dat.

Dokumenty PDF bez vložených dat

Když se otevře nový dokument PDF, systém to udělá automaticky detekovat a importovat existující místní data ID dokumentu a cestu uložení.

Pokud například odstraníte dokument 123.pdf s vložená data z místního úložiště a poté vložte originál 123.pdf dokument bez dat zpět, následující mohou existovat scénáře:

1. Když jej uložíte do stejné cesty jako předchozí dokumentu, budou vložená data automaticky dovezeno.
2. Když jej uložíte do jiné cesty, vložené data nebudou importována.
3. Když změníte název původního dokumentu

a dokonce je uložit do stejné cesty, vložená data
nebudou importovány.

4. Pokud změníte jiný dokument na 123.pdf a uložíte
dokument ve stejné cestě, vložená data nebudou
být dovezeno.

Rozpoznávání rukopisu

Ve výchozím nastavení je vypnuto. Můžeš jít do

Nastavení – Psaní rukou

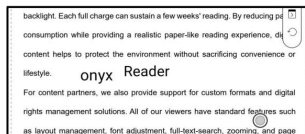
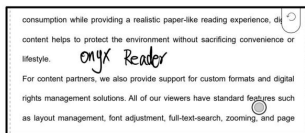
Nastavení rozpoznávání pro jeho povolení.

Pro ručně psané poznámky a

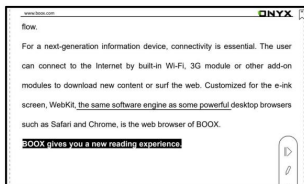
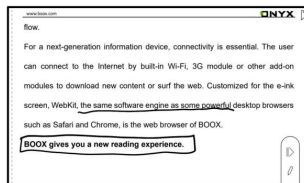
nakreslené tvary, poklepejte na

rukopis, který bude

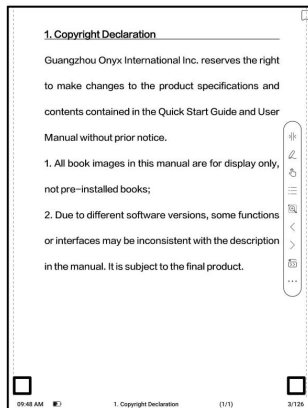
převedeny na tištěný text a standardní tvary.



Ručně psané poznámky a nakreslené tvary do 0,5 cm a budou rovné čáry do 0,3 cm považován za jeden rozpoznávací obsah plocha. Vzdálenost větší než výše bude považováno za jiné rozpoznávací oblasti obsahu.



Klepněte na levý a pravý dolní roh na obrazovce pro otáčení stránek Když je povoleno odmítnutí dlaní, můžete tuto funkci povolit z Nastavení/Psaní rukou Nastavení rozpoznávání. Poté, co je povoleno, můžete otáčet stránky poklepáním vlevo a vpravo dole rohy pomocí stylusu.



Nabídka čtení dole (PDF)

Nabídka obsahuje obsah, průběh, formát, kontrast,

Navigace a rozdělené zobrazení

Obsah

Tato sekce obsahuje TOC,

Záložky, Anotace a

Rukopis.

TOC podporuje 3 úrovně

struktura. Aktuální stránka je

podtrženo v TOC. Klepněte na každý z nich

obsah skočit do

odpovídající stránka. Klepněte na jakoukoli oblast mimo Obsah

rozhraní pro ukončení.

1. Copyright Declaration	3
2. Product Details	4
3. Safety Guide	6
▶ 4. Quick Start	9
▶ 5. System Functions	25
▶ 6. ONVX APPS	33
▶ 7. System Settings	109
8. Thank you for your support	126

erves the right
fications and
ide and User
display only,
me functions
e description
duct.

TOC Bookmarks Annotations Handwriting 1/1 3/126

Záložky

Při čtení knihy můžete klepnout na ikonu Záložka

v pravém horním rohu pro přidání aktuální stránky do záložek. Klepněte ikonu znovu, pokud chcete zrušit záložku stránky.

Zkontrolujte všechny záložky v Obsah/Záložka. Klepněte na každý z nich záložku pro přechod na odpovídající stránku. Můžete také zde smazat záložky.

Anotace

Veškerý obsah je zvýrazněn, podtržen a opatřen poznámkami zobrazeno v Obsah/Poznámky. Můžete kontrolovat, upravovat a zde smažte veškerý relevantní obsah.

Klepnutím na každý obsah přejdete na odpovídající stránku. Všechno obsah pod Anotace lze exportovat ve formátu txt.

Výchozí cesta pro uložení exportovaného obsahu je

Úložiště/poznámka/ soubor se stejným názvem jako originál

dokument. Můžete také exportovat obsah do aplikace poznámky třetí strany. Přejděte do Nastavení systému/Účty svázat aplikace třetích stran (v současné době je podporován Dropbox).

Rukopis

Všechny stránky s ručně psanými poznámkami jsou zobrazeny v

Obsah/Rukopis. Můžete zkontrolovat a smazat

relevantní stránky. Klepnutím na ikonu miniatury každé stránky přejdete

odpovídající stránku. Všechny stránky s ručně psanými poznámkami

lze exportovat do obrázků PNG. Výchozí cesta pro ukládání pro

exportovaný obsah je úložiště/poznámka/ soubor se stejným

název jako původní dokument.

Pokrok

Zde se zobrazuje název kapitoly aktuálního dokumentu (pokud

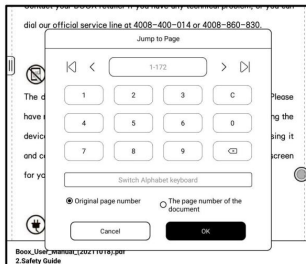
žádný název kapitoly, zobrazí se název dokumentu),

číslo pokračující stránky, předchozí/následující kapitola, stránka

číslo, automatické otáčení stránek, opakování a zpět atd.

Klepnutím na číslo stránky se zobrazí dialogové okno Přejít na stránku.

Zadejte číslo stránky, které chcete číst tak skočit do příslušnou stránku.

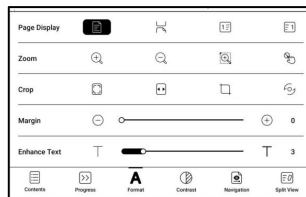


Můžete prohledávat vestavěná čísla stránek PDF dokumenty. (Vlastní čísla stránek)

Formát

Zobrazení stránky: přepínání mezi režim jedné stránky, dvoustránkový režim 1 a režim dvou stránek 2.

Pouze režim dvou stránek podporuje zobrazení na šířku.



Zoom: Můžete přiblížit/oddálit celou stránku, přiblížit

oblast ohraničení nebo stažením prstů zvětšete libovolnou oblast, kterou chcete.

Oříznout: Klepnutím na příslušné funkce automaticky oříznete všechna prázdná místa oblasti nebo prázdné oblasti pouze na levé a pravé straně nebo na stran.

Margin: Toto je pro marži, kterou si chcete ponechat automatické oříznutí. Můžete si ji upravit na požadovanou velikost.

Ve stavu přiblížení, když přiblížená stránka překročí hodnotu oblasti obrazovky, můžete stránku zkontrolovat přetažením různé oblasti. Jediným klepnutím otočíte pouze podstránky. Klepněte virtuální tlačítka pro otočení celé stránky.

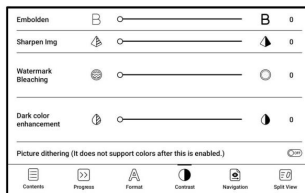
Kontrast

Embolden: pouze embolden text

v PDF

Sharpen Img: Rozostření obrazu

ostřejší



Bělení vodoznaku: Vybělte obrázky světlých barev nebo

pozadí na stránce

Zvýraznění tmavých barev: Upravte pro celou stránku nebo pouze

text, ztmavení displeje;

Rozklad obrazu: Optimalizace efektu zobrazení obrázků

s přechodovými barvami;

Navigace

Tato sekce zahrnuje Comic Mode, Article Mode, Reflow,

a další vlastní nastavení. Naskenovaný PDF můžete oříznout,

rozdělte jej do sloupců a nastavte jeho pořadí procházení.

Navigace / Více

Oříznout: Můžete ručně oříznout

prázdný okraj v obou

jednostránkový nebo dvoustránkový

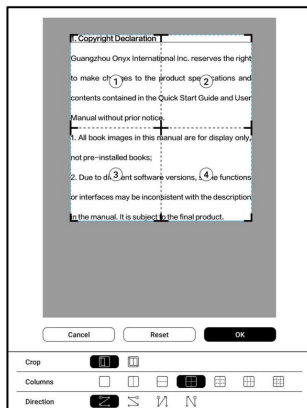
režimy.

Sloupce: Rozdělit aktuální doc

do různých sloupců

Směr: Nastavte pořadí čtení

rozdělených sloupců



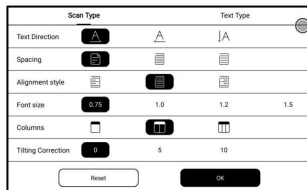
Přeformátovat

Platí pouze pro

PDF\DJVU\CBR\CBZ in

naskenovanou verzi a

textová verze.

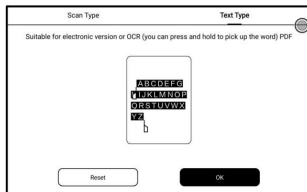


Přeformátujte naskenované dokumenty

Můžete upravit směr textu,

Mezery, zarovnání, velikost písma,

Sloupy, korekce náklonu.



Přeformátujte textové dokumenty

Použít na digitální nebo OCRred PDF. Po přeformátování se

dokument může používat funkce flow-document.

Rozdělený pohled

Můžete si vybrat rozdělení

dokumenty svisle popř

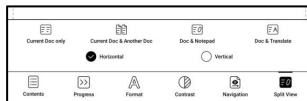
vodorovně do dvou oken. Můžete vyměnit strany

dvě dělená okna.

Pouze aktuální dokument: Zobrazí 2 různé stránky aktuálního dokumentu

dokument zároveň.

Aktuální dokument a další dokument: Zobrazí aktuální dokument



a zároveň další dokument.

Doc & Notepad: Zobrazení aktuálního dokumentu a poznámek aplikace současně

Doc & Translate: Zobrazí aktuální dokument a Přeložte současně.

Nabídka čtení v dolní části (Dokumenty s volným tokem)

Nabídka obsahuje obsah, průběh, formát, kontrast,
a Split View a podporuje formáty s volným tokem, jako je např
EPUB\TXT\MOBI\AZW3

Motor V2

Některé free-flow formáty jako např

ePub\Mobi\azw3\txt\word\jeb\html použijte V2 Engine by
výchozí. Můžete přejít do části Nastavení / Další nastavení
změnit na NeoReader.

V2 Engine podporuje původní rozvržení dokumentu,

včetně písma, řádkování, okraje, grafické sazby,

odsazení atd. Při přepnutí na V2 Engine se

dokument se automaticky zavře. Příště až ty

otevřete dokument znovu, bude použit V2 Engine. Jestli ty

chcete přejít na NeoReader, můžete deaktivovat V2 Engine

a znovu otevřete dokument.

Pokrok

Dokument musí být

po přepnutí znovu stránkováno

na motor V2 nebo písmo a mezery

upraveno. Můžete zkontrolovat

postup stránkování v

čtení Menu/Progress. Po

je načten ukazatel průběhu, to znamená, že je stránkování

dokončeno. Ukazatel průběhu můžete přetáhnout nebo na něj přejít

další stránku po dokončení stránkování.



Formát

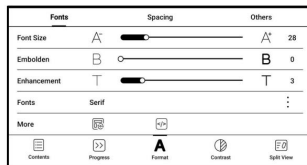
Fonty: Můžete importovat své vlastní

fonty k použití. Uložte svá písmo do

Úložiště/fonty. Když otevřete a

dokumentu, budou fonty

zjištěno. Nastavení, jako je velikost písma, typ písma, kontrast,



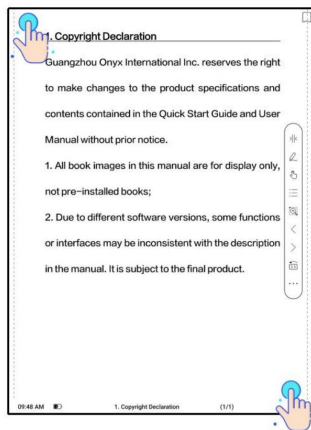
tučné, mezery fungují pouze na nově otevřených dokumentech
ale nepracujte s dokumenty otevřenými před
nastavení.

Pokud chcete obnovit původní formát dokumentu,
můžete klepnout na ikonu Obnovit původní formát.

Snímek obrazovky

Klepněte na dva rohy (zobrazené v
obrázek) na obrazovce na
současně pořídí snímek obrazovky
(formát PNG). Tato funkce je
k dispozici pouze při čtení
strana.

Snímek obrazovky lze uložit do
místní úložiště, sdílené uživatelem
skenování QR kódu a další prostředky. Místní cesta ukládání
je Úložiště\Snímky obrazovky

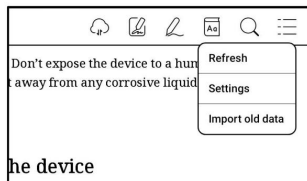


Obnovit

Klepněte na nabídku hamburgerů na

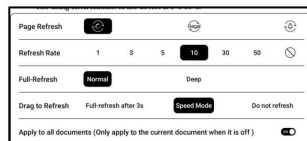
v pravém horním rohu k výběru

Obnovit nastavení.



Při přetahování stránky zrychlete

režim se používá ve výchozím nastavení.



Hluboké úplné obnovení se doporučuje pro dokumenty s a

spousta obrázků a tmavší pozadí pro snížení duchů

během čtení.

Nastavení

Klepněte na nabídku hamburgerů na

v pravém horním rohu přejít

nastavení související se čtením, např

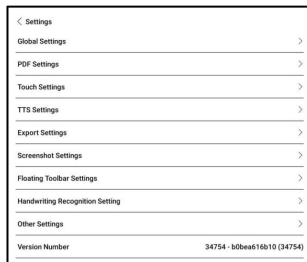
jako globální nastavení, nastavení PDF,

Klepněte na Nastavení, Nastavení TTS,

Nastavení exportu, Nastavení snímku obrazovky, Plovoucí panel nástrojů

Nastavení, Nastavení rozpoznávání rukopisu, Další nastavení,

a číslo verze.



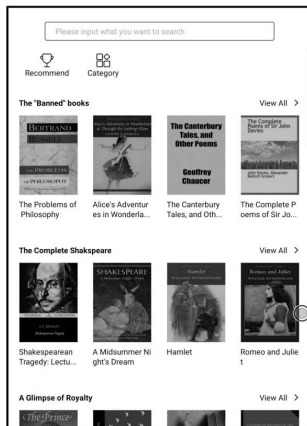
6.3 Obchod

V nečínšském jazyce,

Obchod nabízí zdarma

publikace E-knihy z

Internet.

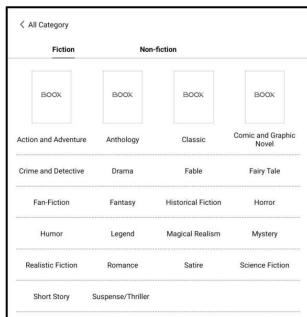


Kategorie

Knihy lze promítat

podle různých

kategorie.



Detail knihy

Kliknutím na obálku knihy otevřete

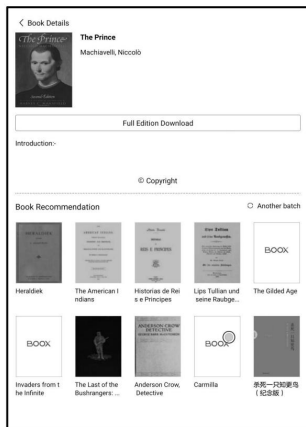
detail knihy. Konkrétní kniha

informace. Klikněte na „Plná edice

Stáhnout“ ke stažení

knihy, pak to můžete vidět

obálka knihy v knihovně .



6.4 Poznámky

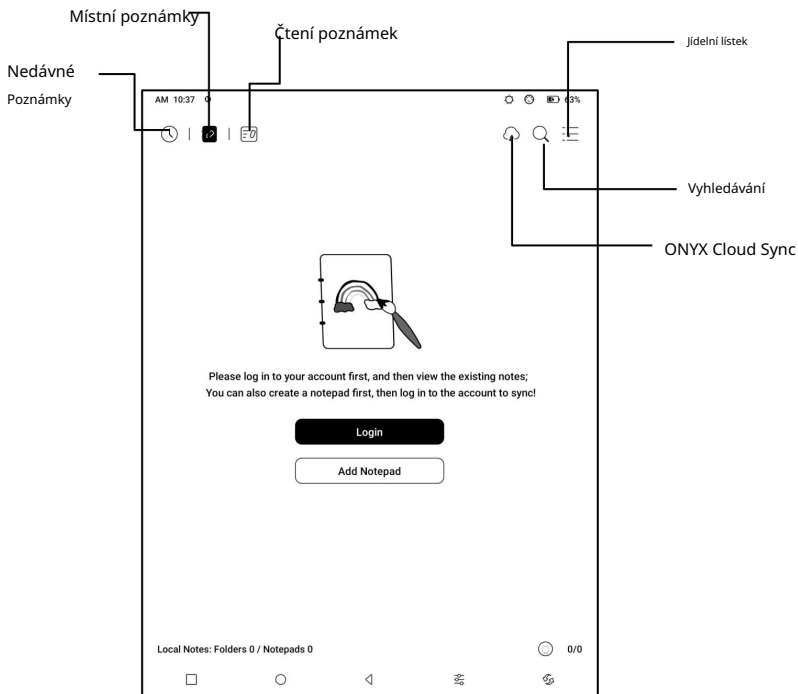
Toto rozhraní zahrnuje Nedávné poznámky, Místní poznámky a

Čtení poznámek.

Nedávné poznámky: Zobrazí 12 naposledy otevřených poznámkových bloků

Místní poznámky: Všechny poznámkové bloky vytvořené v aplikaci Poznámky

Poznámky ke čtení: poznámky z rozděleného zobrazení v NeoReaderu



ONYX Cloud Sync Hromadně

Po přihlášení k účtu Onyx je funkce synchronizace zapnuta výchozí.

Když otevřete existující poznámkový blok, poznámky se načtou z cloudu. Když poznámkový blok zavřete, poznámky budou synchronizované do cloudu. Seznam a obsah poznámkového bloku jsou synchronizované resp. Synchronizace poznámkového bloku může trvat déle obsah. Počkejte prosím a zkontrolujte, dokud nebude synchronizace dokončena. Zkontrolujte synchronizované poznámky v aplikaci BOOX Assistant nebo push.boox.com.

Synchronizujte individuální poznámkový blok

Dlouhým stisknutím krytu poznámkového bloku

vyskakovací dialogové okno Vlastnosti pro

kontrola stavu synchronizace. Klepněte na



Ikona synchronizace pro opětovnou synchronizaci, pokud dojde k problému se synchronizací. Můžete vypnout funkci synchronizace pro jednotlivé poznámkové bloky. Můžete se také otočit vypnout funkci synchronizace všech poznámkových bloků z Nastavení synchronizace v nabídce.

Jídelní lístek

Patří sem Vytvořit složku, Spravovat hromadně, Seřadit podle, Seznam

Režim/ Režim krytu, Nastavení synchronizace, Možnosti a Recyklovat

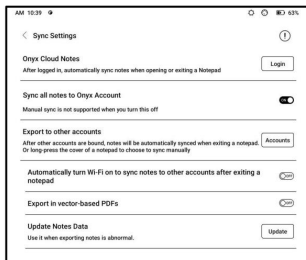
Zásobník.

Nastavení synchronizace

ONYX Cloud Sync

Po přihlášení k účtu Onyx

poznámky budou automaticky



synchronizované s Onyx Cloud, když otevřete a zavřete poznámkový blok.

Nebo můžete ručně klepnout na ikonu Synchronizovat na panelu nástrojů synchronizovat poznámky. Pokud nechcete funkci synchronizace. Můžete vypnout jej v Nastavení synchronizace.

Synchronizace s jinými účty (export)

Poté, co svážete synchronizační aplikaci třetí strany se zařízením BOOX, poznámky budou automaticky synchronizovány s aplikací, když budete zavřít poznámkový blok.

Synchronizace aplikací třetí strany je jednosměrný export. Můžete exportovat vaše poznámky ve formátu PDF nebo PNG do aplikace třetí strany, ale vy nelze synchronizovat poznámky zpět do vašeho BOOX. Není třeba se přihlašovat na váš Onyx účet.

Možnosti

To zahrnuje obecná nastavení pro

poznámky, včetně stylusu

Kalibrace, zálohování a

Obnovení, rozpoznání AI

nastavení jazyka, heslo

Nastavení, Zobrazit stopu mazání...

atd.



Zálohování a obnovení

Své poznámky můžete zálohovat a obnovovat lokálně. Mrak

zálohování není podporováno.

Můžete obnovit zálohovaná data, ale obnovení zálohy

data přepíše aktuální data. Proveďte to prosím

opatrně.

Nastavení hesla

Toto heslo je pouze použitelné

do poznámkových bloků v aplikaci Poznámky.

Heslo se neřídí

poznámkové bloky. Jednotlivé poznámkové bloky

nemůže mít samostatná hesla.

Když je heslo nastaveno, je použitelné pro všechny poznámkové bloky. Vy

může odstranit heslo pro jednotlivé poznámkové bloky a také

znovu uzamkněte poznámkový blok nastaveným heslem.

Při použití samostatného číselného hesla si můžete vybrat

pro automatické přidávání zámků do nových poznámkových bloků. Pokud odškrtnete

tato volba, nově vytvořený poznámkový blok nebude uzamčen

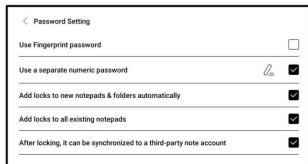
s nastaveným heslem. Zámek musíte přidat ručně.

Když je poznámkový blok chráněn heslem, jeho kryt

ne zobrazuje miniatury vašich poznámek.

Můžete dlouze stisknout kryt poznámkového bloku, aby se zobrazily možnosti

přidat zámek do poznámkového bloku nebo jej odemknout.



Rozhraní poznámkového bloku

Když opustíte poznámkový blok, vaše

poznámky budou automaticky

uložené. Můžete také ručně

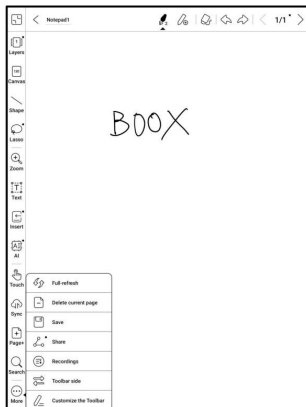
ukládejte své poznámky, dokud jste

stále si dělá poznámky.

Klepnutím na číslo stránky, vy

se může rozhodnout skočit na jiné

stránky.



Boční panel nástrojů si můžete přizpůsobit podle svých preferencí.

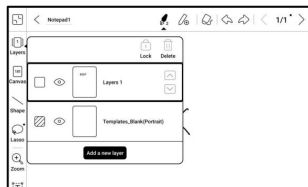
Panel nástrojů v horní části nepodporuje přizpůsobení.

Vrstvy

To podporuje vrstvu šablony

a dalších 5 vlastních vrstev.

Můžete skrýt, zamknout vrstvy a



upravit pořadí vrstev. Skryté vrstvy se nezobrazí

v exportovaném dokumentu a nebude rozpoznán AI

Konverze. Když je vrstva uzamčena, nepodporuje žádnou

editace.

Šablony

Šablonu lze pouze přidat

vrstva šablony, která

nelze smazat. Šablona

nastavení zahrnuje Měřítko

proporcionálně, původní obrázek

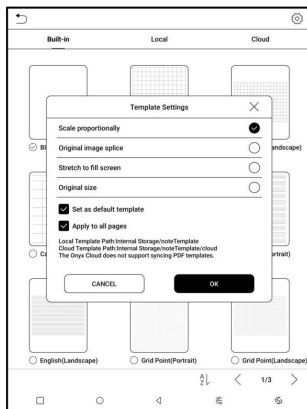
spoj, roztažení na celou obrazovku a

původní velikost. Ty jsi

doporučeno začít psát

po určení, kterou šablonu použít, abyste se vyhnuli poznámkám

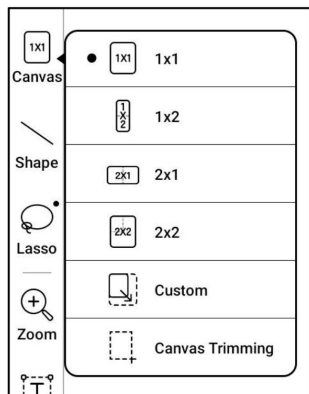
nesprávně, pokud změníte šablonu poté, co začnete psát.



Plátno

Výchozí velikost plátna je 1x1, stejná jako velikost obrazovky.

Můžete upravit velikost plátna na 1x2, 2x1, nebo 2x2(max), nebo přizpůsobit velikost plátna podle přetažením plátna.



Pomocí levého horního rohu jako základny můžete rozšířit plátno přetažením plátna doleva nebo dolů. Když přecházíte z velkého plátna na malé plátno, vaše rukopis mimo oblast plátna se nezobrazí ale bude zachován.

Když přepnete na velké plátno, můžete vidět skryté znovu poznámky. Canvas Trimming je automatické oříznutí prázdná část plátna tahem na okraji viditelná vrstva.

Fit Canvas a Fit Screen

Když je velikost plátna větší

než 1x1, můžete zvolit Fit

obrazovky nebo Fit canvas under

Přiblížte panel nástrojů a zobrazte své

poznámky.

Fit plátno

Plátno se automaticky roztáhne, aby vyplnilo obrazovku.

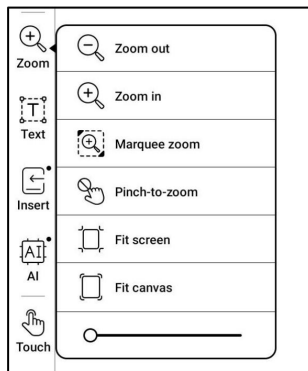
Když je větší než obrazovka, můžete dlouze stisknout tlačítko

plátno a přetažením zobrazíte skryté poznámky.

Přípůsobit obrazovku

Plátno je oddáleno, aby se vešlo na celou obrazovku. Šedá

oblast není zapisovatelná.



Kartáče

Podpora až 5 připnutých kartáčů.

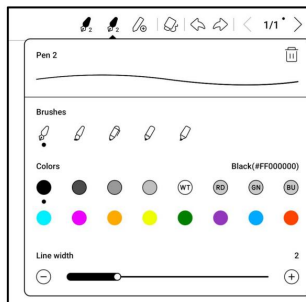
Můžete přednastavit typy, barvy,

a šířku čáry připnuté

kartáče. Klepněte na jakýkoli připnutý štětec

pro rozšíření dalších nastavení

kartáče.



Guma

Při použití Mobile Eraser, Stroke Eraser a Lasso

Eraser, musíte se přepnout zpět na štětec, abyste mohli pokračovat

psaní. Když se rozhodnete vymazat všechny poznámky, to

automaticky přepne zpět na kartáč.

Laso

K výběru libovolného můžete použít Laso

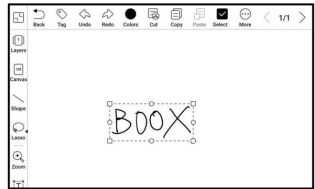
obsah ve vašem poznámkovém bloku. Po

výběr poznámek, které chcete,

můžete se rozhodnout přidat značky,

měnit barvy, kopírovat, vkládat, mazat, přibližovat a přesouvat

vybrané poznámky.



Tagy

K tomu můžete použít nástroj Laso

vyberte libovolné poznámky a přidejte štítky,

kteřý může přidat identifikátory do

vybrané poznámky k vyhledávání

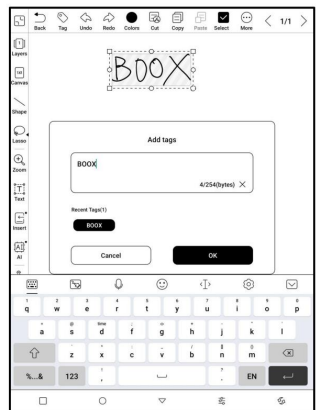
uznání.

Každý vybraný obsah může být

přidali až 5 značek. Snímky,

tvary, nahrávky a další

přílohy nepodporují přidávání značek.

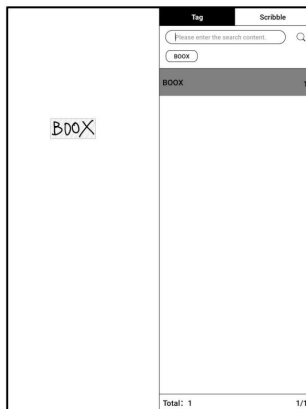


Hledat značky

Seznam vyhledávání zobrazuje všechny značky podle

výchozí. Můžete zobrazit určité

tagy filtrováním.



Správa značek

Značka je globální funkcí a všechny poznámkové bloky sdílejí stejné

značky. Přejděte do Možnosti/Správa značek a zkontrolujte všechny značky.

Když značku odstraníte, odpovídající poznámky nebudou

smazáno.

Vložte text

V režimu vloženého textu můžete k psaní použít klávesnici. Text box lze přemísťovat. Vy lze změnit velikost písma a řádek mezery, zvýrazněná písma, podtrhnout, kurzívou a smazat text.

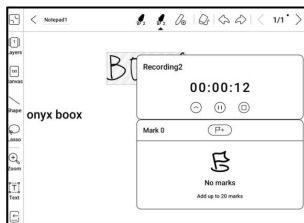


Vložte další přílohu

Můžete vkládat nahrávky, obrázky, přílohy, odkazy na další stránku v poznámkovém bloku a odkazy na externí webové stránky.

Vložte záznamník

Během nahrávání nebo přehrávání a nahrávání, můžete přidat značky .



Záznamové značky

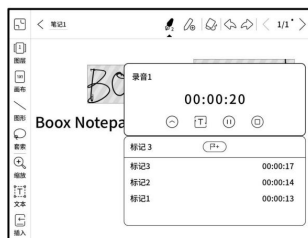
Můžete přidat značky do

nahrávky, když jste

záznam. Klepněte na každou značku a

skok na odpovídající

umístění.



Vložte obrázky

Můžete vložit místní obrázek, přesunout, přiblížit a zkopírovat

vložené obrázky. Pomocí nástroje laso vyberte vložený

obrázek a znovu jej upravte.

Vložte přílohy

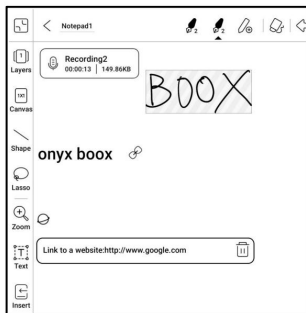
Vložte přílohu o velikosti až 20 MB. Vložené přílohy lze synchronizovat do cloudu spolu s poznámkové bloky.

Vložte odkaz na stránku

Do poznámkového bloku můžete vložit odkaz na jinou stránku. Klepněte odkaz pro přechod na příslušnou stránku.

Vložte odkaz na web

Můžete vložit odkaz na externí webové stránky. Klepněte na odkaz otevřete příslušnou webovou stránku.



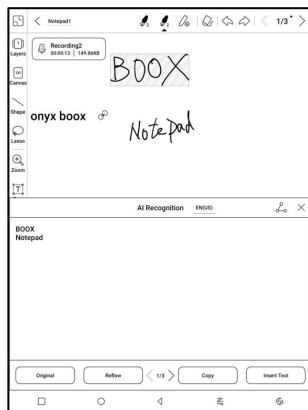
Rozpoznávání AI

Převeďte ručně psané poznámky do text. Angličtina a čínština jsou k dispozici ve výchozím nastavení. Jiné jazyky vyžadují jazyk stahování balíčku.

Převedený text může být přímo vložen do proudu strana.

Můžete si vybrat buď původní rozložení, nebo rozložení přeformátovat na převést všechny ručně psané poznámky na aktuální stránce.

Obsah převedený pomocí AI se synchronizuje na základě originálu ručně psaný obsah. Pokud se změní ručně psaný obsah, obsah bude znovu převeden, když spustíte další konverze.



6.5 Skladování

Nedávné soubory

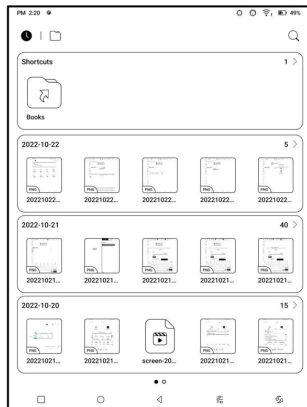
Sem patří zkratky a

poslední soubory. Poslední soubory jsou

seřazené podle času sestupně

ve výchozím nastavení a seskupené podle

datum automaticky.



Úložný prostor

Zde je uvedena cesta úložiště

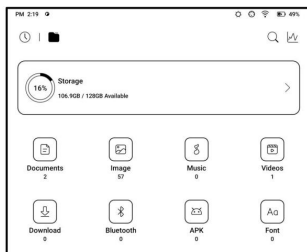
a kategorie dokumentů. Všechno

soubory se třídí automaticky

do různých kategorií podle typu,

ale původní úložiště souborů

umístění se nemění.



Externí flash disky OTG

Toto zařízení podporuje typ C

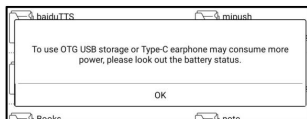
OTG flash disky. Po záblesku

je vložena jednotka flash

bude automaticky rozpoznáno a načteno jako úložiště.

Zařízení OTG vyžadují napájení a budou se zvyšovat

spotřeba baterie



Upozornění na nedostatek úložiště

Ujistěte se, že ponecháváte alespoň 300 MB úložiště

normální běh systému a úložiště příslušných dat. Když

úložiště je menší než 300 MB, zobrazí se systémová lišta

výstražná ikona pro „nedostatek úložiště“.

6.6 Navigační koule

Klepněte na navigační kuličku

rozšiřovat nebo zmenšovat. Jeho výchozí nastavení

styl zobrazení je vějířovitý. Vy

lze změnit na jiné styly

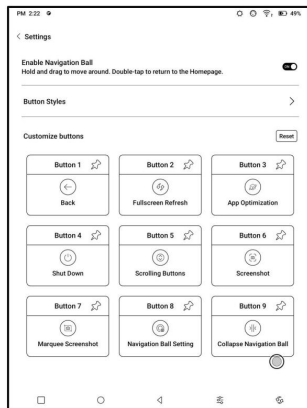
(Horizontální styl a Vertikální

Styl) z nastavení. Můžeteš

také nastavit jeho neprůhlednost

procento. Můžete připnout jakékoli

tlačítka, která se budou vždy zobrazovat nahoře.



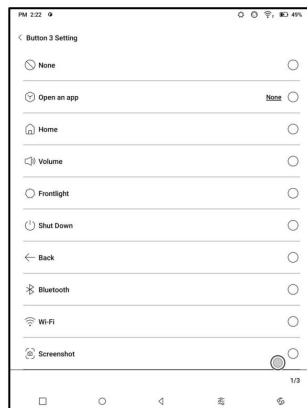
Každý si můžete přizpůsobit

funkce tlačítka. Dostupné

funkce zahrnují nějaký systém

funkcí, přepínání aplikací a

optimalizace aplikace.



6.7 Slovníky

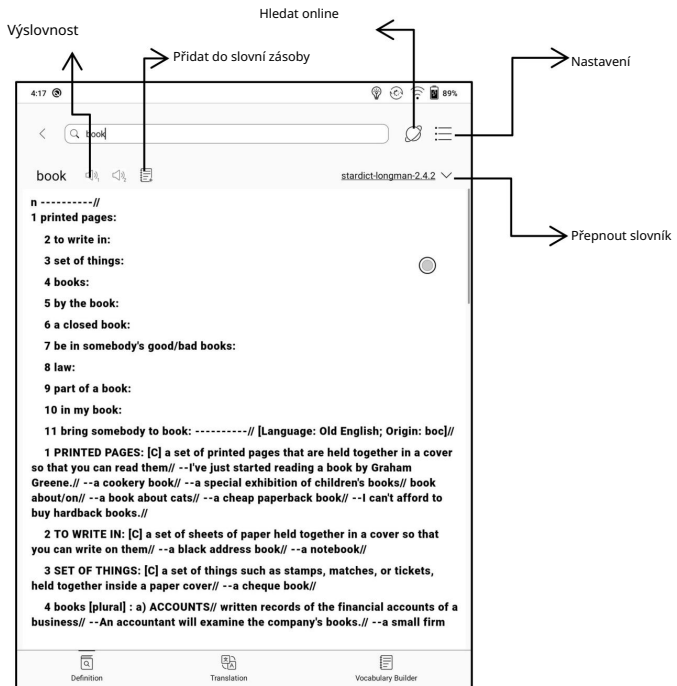
Když slovník otevřete poprvé a není tam žádný

nainstalovaný slovník, zobrazí se upozornění, které vás zavede na místní

stahování, která vyžadují připojení Wi-Fi. Slovo

výslovnost vyžaduje slovníky s hlasovými soubory a TTS

v současné době není podporováno.



Můžete importovat své vlastní soubory slovníku a uložit je do určená cesta úložiště: sdcard\dicts\XXX;

Každý slovník má odpovídající složku. Například, dicts\Advanced Chinese Dictionary

V Nastavení slovníku/Nastavení preferovaného slovníku můžete zkontrolujte všechny dostupné slovníky. K dispozici je až 20 slovníků podporováno.

Když jsou nainstalované slovníky, můžete vyhledávat slova ve vyhledávacím poli. Výsledky vyhledávání podléhají slova obsažená ve slovníku. Pokud nemůžete najít a slovo, přejděte prosím do jiného slovníku.

Nalezená slova můžete přidat do Tvůrce slovíček a spravovat je hromadně.

6.8 BOOXDrop

Propojte svůj BOOX s PC nebo mobilním telefonem. Můžete posílat soubory do vašeho BOOXu z PC nebo z aplikace BOOX Assistant, popř ukládá soubory vašeho BOOXu do vašeho PC nebo mobilního telefonu.

Jak:

1. Otevřete BooxDrop ze stránky Apps nebo Control Center.
2. Otevřete prohlížeč v počítači

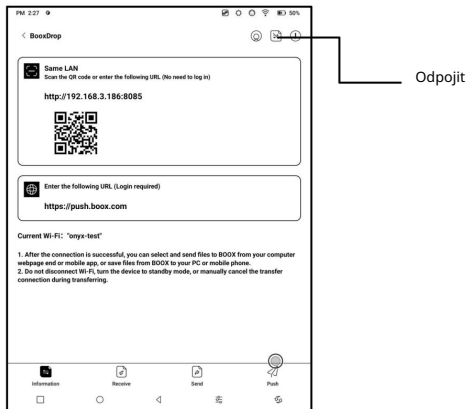
2.1 Není vyžadováno žádné přihlášení: Ujistěte se, že váš BOOX a

PC ve stejné síti. Zadejte IP adresu

zobrazené na rozhraní BooxDrop k vašemu PC

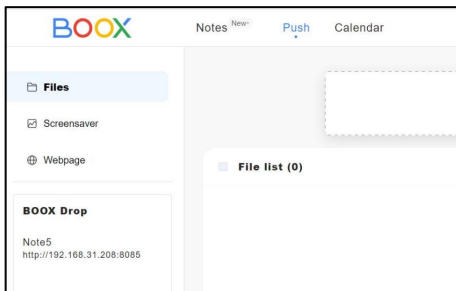
prohlížeč pro připojení.

BooxDrop se neodpojí automaticky. Jestli ty
Chcete-li jej odpojit, odpojte jej ručně
nebo na rozhraní BooxDrop.



2.2 Přihlaste se k účtu Onyx: otevřete push.boox.com.

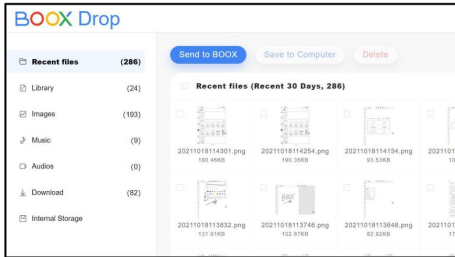
Můžete vidět připojená zařízení a kliknout
jakékoli zařízení otevřít.



3. Když otevřete připojené zařízení, bude
automaticky rozpozná, zda váš BOOX a
váš počítač je ve stejné síti. Pokud nejsou v
ve stejné síti, stránku nelze otevřít.
Změňte prosím na stejnou Wi-Fi.
4. Po úspěšném připojení můžete načíst vše
složky a soubory z vašeho BOOXu.
5. Odeslání souborů do BOOX: Můžete vybrat soubory na vašem PC
a odeslat na BOOX. Všechny odeslané soubory jsou seskupeny do
odpovídající složky založené na formátech souborů.
Poslední soubory: všechny soubory jsou seřazeny podle času a stejně jako
Úložiště/Poslední soubory
Knihovna: Books/xxx.epub (včetně všech podporovaných
formáty souborů)
Obrázek: Pictures/xxx.png
Hudba: Music/xxxx.mp3
Zvuky: Filmy/xxxx.mp4
Stáhnout: Download/xxx.xxx (včetně

jiné než knihy, obrázky, mp3, mp4 atd.)

Úložiště: Odešle soubory do vybraného úložiště.



6. Uložit soubory do PC: když vyberete soubor ze svého

BOOX na vašem PC, můžete si vybrat cestu uložení

uložit do svého PC.

Push History

Historii odesílání a přijímání můžete vidět pouze na svém

BOX.

6.9 PushRead

Kromě Onyx Push můžete použít RSS a OPDS in
PushRead

Onyx Push

Webové stránky můžete poslat do svého
BOOX přes Push in

push.boox.com nebo BOOX

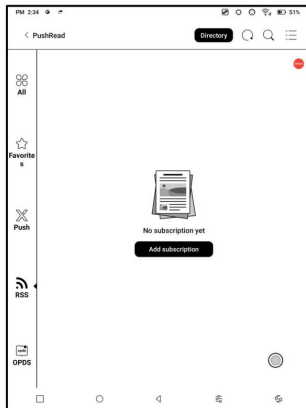
asistenta a čtete na svém

BOX. Pokud používáte PushRead pro
poprvé se musíte přihlásit

na stejný Onyx účet

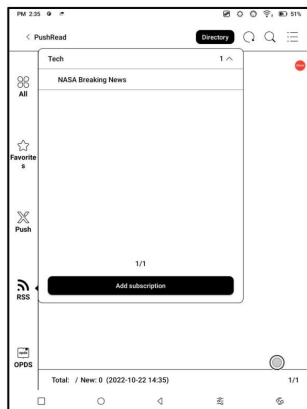
jak push.boox.com, tak BOOX

Asistent a váš BOOX.



RSS\OPDS Předplatné

Můžete přidat odběry z seznam veřejných zdrojů. Můžeš také přizpůsobit své RSS/OPDS předplatné. Musíš poprvé vytvořit skupinu přidání zdroje předplatného RSS takže zdroj předplatného lze přidat k příslušnému skupina.



Webové stránky v PushRead vyžadují k načtení internet poprvé. Po načtení lze číst offline. Výchozí rozložení je Web Mode (původní webová stránka rozložení). Klepnutím na střed obrazovky otevřete nabídku kde můžete přepnout do režimu čtení, změnit velikost písma, a plně obnovte obrazovku.

6.10 Poznámka kalendáře

V poznámce kalendáře se zobrazí

Dnešní poznámky a dnešní

Číst. Klepnutím otevřete poznámky nebo

knihy. Můžete přidat poznámku do

každý den a nastavte poznámku jako
spořič obrazovky. Obratse prosím na

Spořič obrazovky / Kalendář

Spořič obrazovky pro nastavení.

V současné době poznámky kalendáře nepodporují synchronizaci s
mrak.

Po přihlášení k účtu Onyx můžete zasílat poznámky e-mailem

PDF na určenou e-mailovou adresu.



7. Nastavení systému

7.1 Účet Onyx

Podpora více účtů a

přepínání mezi účty.

Můžete mezi nimi přepínat

účty ze seznamu účtů.

Uchovávají se pouze informace o účtu.

Po přepnutí mezi

účty, musíte se přihlásit

znovu účty. Pokud se liší

účty používají různé servery, servery se přepnou

když se přihlásíte k jinému účtu.

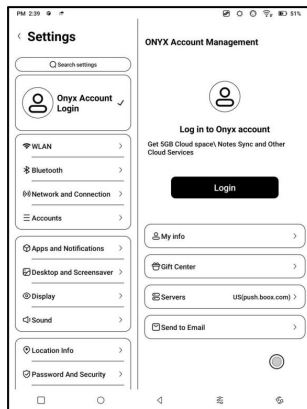
Přidružené účty: Po přihlášení k hlavnímu účtu

hlavní účet můžete přiřadit k dalším dvěma přihlášením

metody. Tyto tři způsoby přihlášení sdílejí stejný účet.

Mobilní telefon a e-mail podporují unbinding a Wechat

nepodporuje zrušení vazby.



7.2 WLAN (WLAN)

Nastavení Wi-Fi

Když zapnete WLAN, zařízení vyhledá všechny dostupné Wi-Fi. Vyberte Wi-Fi, kterou chcete použít, a zadejte požadované informace, jako je heslo pro připojení k Wi-Fi. Nebo zapněte a vypněte Wi-Fi z Ovládacího centra. Přidat síť ručně klepnutím na Přidat síť.

Nastavení Bluetooth

Zapněte Bluetooth a vyhledejte dostupné Bluetooth v okolí zařízení. Odeslat žádost o připojení. Pouze když obě zařízení jsou připojeny, Bluetooth bude fungovat.

Sít' a připojení

Zde zahrnuje nastavení Flight Mode, Hotspot a Tethering, Využití dat aplikací, Screen Cast, Tisk, VPN a Soukromé DNS.

7.3 Účty

Systemový účet

Patří sem účet Google, e-mailová aplikace atd.

Jiné účty

Sem patří především cloudové účty třetích stran

synchronizace poznámek.

7.4 Aplikace a oznámení

Zde zahrnuje Aplikace

vedení, Povolení

správa, Notifikace

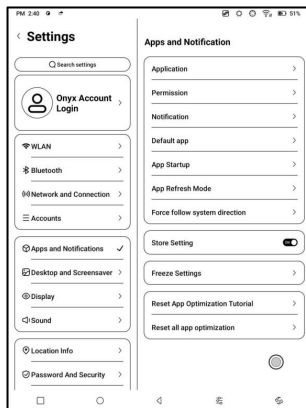
správa, Výchozí aplikace, Aplikace

Startup, App Refresh Mode,

Nastavení obchodu, nastavení zmrazení,

Obnovit výukový program optimalizace aplikace,

a Obnovit optimalizaci všech aplikací.



Spuštění aplikace

Pouze pro automatické spuštění aplikací. Pokud je povoleno, může se zvýšit využití paměti a spotřeba energie.

Samotná aplikace musí mít funkci monitorovacího systému

k automatickému spuštění. Po instalaci APK potřebujete

ručně otevřít aplikaci a spustit ji jednou;

Po úspěšném spuštění běží pouze v

pozadí a nebudou zobrazeny při posledním spuštění

úkoly;

Režim aktualizace aplikace

Režimy obnovení aplikací třetích stran můžete spravovat hromadně.

Nastavení zmrazení

Zde můžete zmrazit aplikace třetích stran. Zmrazení aplikací, které

běžící na pozadí mohou snížit výkon

spotřeba.

Obnovit výukový program optimalizace aplikace

Když poprvé otevřete aplikace třetích stran, aplikace

Zobrazí se výukový program optimalizace. Pokud chcete vidět

znovu tutoriál, resetujte prosím výukový program optimalizace aplikace

tady.

7.5 Plocha a spořič obrazovky

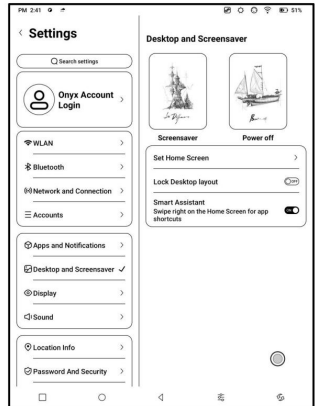
Můžete nastavit domovskou obrazovku,

zvolte uzamčení plochy

rozložení a povolte Smart

Asistent. Pouze jedno vypnutí

lze použít obrázek.



Spořič obrazovky

Podpora spořiče obrazovky s obrázky (výchozí), spořič obrazovky s poznámkou,

Clock Saver a Transparent Saver. Pro obrázek

Spořič obrazovky, když vyberete pouze jeden obrázek,

spořič obrazovky zůstane statický. Když vyberete více než jeden

obrázek, spořič obrazovky bude opakovaně přehrávat všechny obrázky.

Nastavení obrazu při vypnutí

Můžete nastavit obraz při vypnutí spolu s nastaveními včetně

„Zobrazit text na vypnuté obrazovce, poloha textu, obrázek

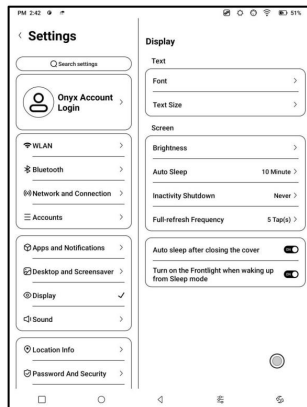
metoda zoomu. (Pokud se poměr obrazu liší od obrazovky,

obrázek nelze použít.)

7.6 Displej

Text

Můžete upravit systémové písmo, velikost písma. Když si vyberete největší písmo, nějaký text rozhraní mohou být pokryty kvůli nedostatku zobrazovací prostor.



Obrazovka

Můžete upravit jas obrazovky, nastavit automatický spánek a Nečinnost Čas vypnutí a nastavení plné obnovovací frekvence.

7.7 Zvuk

Můžete nastavit hlasitost, vyzváněcí tón, ztlumení a režim Nerušit.

7.8 Informace o poloze

Můžete povolit „Přístup k informacím o mé poloze“ a „Povolení k umístění“.

7.9 Heslo a zabezpečení

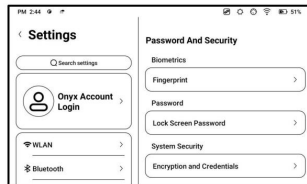
Podpora 4-16místné uzamčené obrazovky

Heslo,

Android 11 nepodporuje

resetování hesla. Prosím zachovejte

vaše heslo v bezpečí.



7.10 Výkon

Můžete zkontrolovat využití baterie

a vyberte, zda chcete odložit

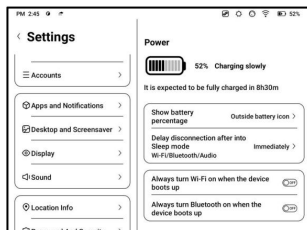
odpojení po vašem zařízení

přejde do režimu spánku, zda

vždy zapnout Wi-Fi, když

zařízení se spustí a zda vždy zapnout Bluetooth

zapnuto, když se zařízení spustí.



7.11 Skladování

Využití úložiště můžete zkontrolovat zde.

7.12 Navigace v systému

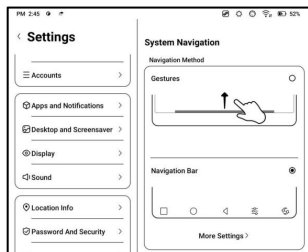
Můžete si vybrat systém navigační metodou, buď pomocí gesta nebo pomocí navigační lišty.

K dispozici jsou 3 spodní gesta

a 2 boční gesta pro Gesto

metoda. Existují dvě kombinace navigačních tlačítek

pro navigační lištu.



7.13 Nastavení systému

Patří sem aktualizace systému,

Jazyk a vstup, datum a

čas, Navigační koule,

Snímky obrazovky, nahrávání obrazovky,

Dostupnost, kalibrace, USB

Režim ladění a Resetovat zařízení.



Aktualizace systému

Ve výchozím nastavení systém zkontroluje

nejprve aktualizujte balíček lokálně,

pak zkontrolujte z cloudu. Pokud

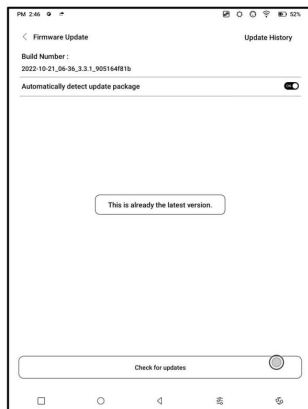
je zjištěna aktualizace firmwaru

bude stažena

automaticky. Stáhnout může být

pozastavil postup a

obnoveno později.



Když je aktualizací balíček úspěšně stažen, vy

musíte ručně vybrat, zda chcete aktualizovat svůj BOOX.

Před aktualizací se ujistěte, že je baterie nabitá na 20 % a dostatek

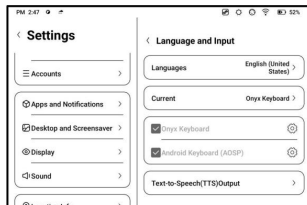
úložný prostor.

Jazyk a vstup

Můžete nastavit jazyk systému,
klávesnice a převod textu na řeč.

Onyx Keyboard používá

výchozí. Můžete nainstalovat



klávesnice třetích stran a zde vyberte klávesnice.

Klávesnice ONYX

Podpora vstupu z klávesnice, psaní rukou a hlasového vstupu.

Můžete jej aktivovat při prvním použití. čínština

system ve výchozím nastavení používá čínský rukopis. jiný

jazyky ve výchozím nastavení používají anglický rukopis. jiný

jazyky vyžadují stažení příslušného jazyka

balík.

Datum a čas

Čas můžete nastavit ručně nebo automaticky.

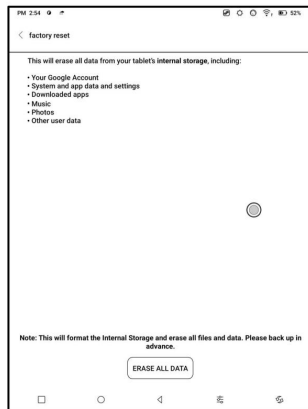
Když je vaše zařízení připojeno k internetu, systém to udělá nastavit čas automaticky podle internetového času.

Poznámka: Aby bylo zajištěno normální připojení k serveru aplikace třetích stran, jako je Kindle, doporučujeme nastavit čas automaticky podle internetového času.

Resetovat zařízení

Poznámka: při resetování zařízení, vymažete všechna uživatelská data.

Zálohujte prosím svá data do postupovat a provozovat toto opatrně.



7.14 Zpětná vazba a rady

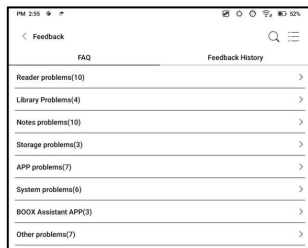
FAQ

Zde je často obsahuje

kladené otázky. Pokud máte

jakékoli dotazy, můžete najít

relevantní otázky zde.



Zpětná vazba

Můžete přidávat přílohy např

jako dokumenty nebo obrázky

vaši zpětnou vazbu, která vám pomůže

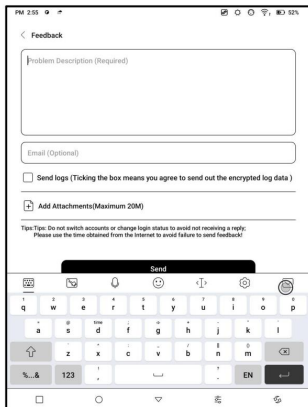
rychle lokalizujeme problémy.

Když je zařízení vypnuto,

historie zpětné vazby bude

vyčištěno. Pokud nechcete,

historie vymazána, můžete jít



do Nastavení a aktivujte možnost „Předtím uložit protokoly do místního úložiště restartování zařízení. Tato možnost bude shromažďovat relevantní protokoly které nám pomohou vyhodnotit problémy. Nebudeme zveřejnit jakékoli relevantní informace o vašem zařízení. Jestli ty máte nějaké pochybnosti, můžete zrušit zaškrtnutí políčka „Odeslat protokoly“.

7.15 O zařízení

Obsahuje informace o zařízení

jako je model a název zařízení,

verze firmwaru, MAC adresa,

elektromagnetická dotyková verze,

kapacitní dotyková verze atd.



8. Děkujeme za vaši podporu

Děkuji mnohokrát za podporu. Více

informace o produktu naleznete na našich oficiálních stránkách

webové stránky: www.boox.com

Máte-li jakékoli dotazy, kontaktujte nás e-mailem:

podpora@boox.com